



人大商学院  
RENMIN BUSINESS SCHOOL

最懂中国管理  
Expert of Chinese  
Management

# 答辩那些事儿

2019年3月

本文档中分享的内容适用于目前答辩工作，具体要求以当期所发通知为准。

- 答辩过程特点
- 心理准备
- 主要沟通渠道
- 进入答辩阶段的要求
- 答辩黑名单
- 答辩期限
- 必备前提条件
- 答辩流程



# 答辩过程特点



人大商学院  
RENMIN BUSINESS SCHOOL

最懂中国管理  
Expert of Chinese  
Management

1. 时间紧，任务重；

时间点要求很严格；

2. 答辩存档资料多；

3. 流程复杂，手续多；

4. 审核**严**，**很严**，**非常严**，**越来越来严**。





- 1、协调好家庭、工作、学业的关系，提前做好规划
- 2、付出心血、时间和努力
- 3、放弃容易，坚持难
- 4、杜绝拖延，延期学员通过率很低
- 5、要做好常被批评的准备，可能很尖锐



少点浮躁多看文献



# 最让人头疼的学员-延期学员



人大商学院  
RENMIN BUSINESS SCHOOL

最懂中国管理  
Expert of Chinese  
Management

- 计划性差，没有时间观念，**半夜三更打电话**
- 延期申请后就停止写作，停止与导师沟通
- 临时抱佛脚，自觉性差
- 能力不足，一问三不知，又不努力
- **归根结底是能力的问题，给多少时间都无法解决。**



- 邮件沟通，邮箱：[xwlv@rmbs.ruc.edu.cn](mailto:xwlv@rmbs.ruc.edu.cn)

邮件需写明：姓名、**资格卡号（唯一关键字）**、  
班级、答辩进程情况，申请内容，如是流程延误  
必须有与导师沟通截图。

- 不受理电话申请原因

学员多，工作繁忙，沟通效率低，效果不好。期  
望理性沟通，避免不必要的情绪冲突。



1. 论文管理平台导师审核通过，认为老师已OK，如下载状态为“未下载”，可能只是流程上通过
2. 在论文管理平台上传无效文档，甚至空白文档
3. 一问三不知
4. 对通知视而不见，不认真阅读
5. 认为导师的言辞太激烈
6. 对导师的建议不采纳



# 答辩阶段的要求



人大商学院  
RENMIN BUSINESS SCHOOL

最懂中国管理  
Expert of Chinese  
Management

1. 论文管理平台通知必须认真阅读
2. 按照通知要求完成答辩各阶段工作
3. 答辩期间的问题发邮件申请，不接受电话申请，不要在晚上打电话。





## 1. 流程相关文档

《导师双选手册》

《答辩手册》

## 2. 规范性文档

《论文撰写规范》

《论文撰写阶段要素自查列表》

### 通知公告

<a href="#">↑ TOP</a> <a href="#">📄</a> <a href="#">📄</a> 学位证发放通知 (2019年1月 ...	2019/1/11	<a href="#">下载附件</a>
<a href="#">↑ TOP</a> <a href="#">📄</a> <a href="#">📄</a> 答辩手册(外地版) (拟参加20 ...	2019/1/3	<a href="#">下载附件</a>
<a href="#">↑ TOP</a> <a href="#">📄</a> <a href="#">📄</a> 答辩手册(北京版) (拟参加20 ...	2019/1/3	<a href="#">下载附件</a>
<a href="#">↑ TOP</a> <a href="#">📄</a> <a href="#">📄</a> 导师双选手册	2018/9/26	<a href="#">下载附件</a>

### 公共下载

<a href="#">答辩流程说明(2019年2月1...</a>	2019/2/19
<a href="#">被抽检硕士学位论文名单(201...</a>	2019/2/19
<a href="#">案例研究范文(内部参考,请勿外...</a>	2018/11/30
<a href="#">论文撰写规范</a>	2018/11/30
<a href="#">2017-2018学年学术型硕...</a>	2018/7/3

# 答辩黑名单制度



人大商学院  
RENMIN BUSINESS SCHOOL

最懂中国管理  
Expert of Chinese  
Management

1. 未按期提交科研成果；
2. 未按计划提交阶段论文；
3. 突击写论文；
4. 未与导师保持沟通；
5. 被导师点名或拒绝；
6. 延期后仍不按要求撰写论文的学员；
7. 未按时缴纳答辩费用。



**对于进入黑名单学员，在后续答辩过程中，如再次出现问题，不再接受其答辩申请。**

# 近三年答辩数据统计



人大商学院  
RENMIN BUSINESS SCHOOL

最懂中国管理  
Expert of Chinese  
Management

学期	拟答辩人数	查重未通过	占比	答辩人数	评阅未通过	占比	答辩未通过	占比
2015-2016 第二学期	505	45	9%	460	27	5.9%	10	2.2%
2016-2017 第一学期	426	8	2%	418	10	2.4%	10	2.4%
2016-2017 第二学期	539	53	9%	486	50	9.33%	26	5%
2017-2018 第一学期	406	7	1.7%	398	7	1.76%	29	7.42%
2017-2018 第二学期	417	18	4.4%	351	36	9.23%	7	5.35%
2018-2019 第一学期	238	3	1.3%	235	8	3.4%	8	3.5%

- 答辩期限:

全部通过考试后，从最后一门考试时间算起 **一年半之内** 必须完成答辩工作



- 考试成绩查询: 研究生院网站 [pgs.ruc.edu.cn](http://pgs.ruc.edu.cn)

点击“同等学力—同等学力学员考试成绩查询”中显示考试时间为准



# 答辩期限【201901】



人大商学院  
RENMIN BUSINESS SCHOOL

最懂中国管理  
Expert of Chinese  
Management

最后一门考试时间在18年9月-19年3月前的学员答辩期限如下：

报提纲时间	完稿时间	答辩时间1	答辩时间2	截止时间
19年3月	19年8月	19年9月办答辩 手续	或20年3月办答辩 手续（不可延期）	20年6月
或19年9月	20年2月	20年3月办答辩手续（不可延期）		20年6月



# 答辩期限与资格卡有效期



人大商学院  
RENMIN BUSINESS SCHOOL

最懂中国管理  
Expert of Chinese  
Management

- 答辩期限与考试资格卡有效期无关
- 考试资格卡有效期：四年

未  
满  
四  
年  
所  
有  
考  
试  
就  
全  
部  
通  
过  
，  
有  
效  
期  
自  
动  
截  
止

- 答辩期限：一年半

两码事

Hawking

# 学期答辩时间安排



人大商学院  
RENMIN BUSINESS SCHOOL

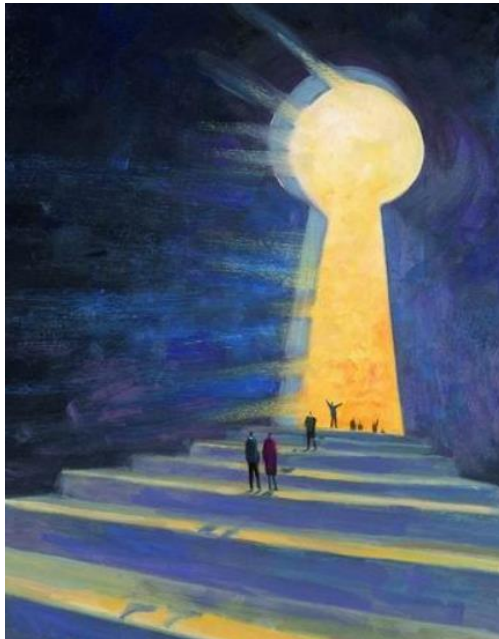
最懂中国管理  
Expert of Chinese  
Management

序号	项目	秋季学期答辩	春季学期答辩
1	发表科研成果小论文	在所有考试通过之前发表	
2	集中审核科研成果小论文（原件） 审核通过后将《科研成果一览表》交负责老师	2、3月	9月
3	提交论文提纲	3月（开学初）	9月（开学初）
4	导师双选	4月	10月
5	学生与导师确定学位论文题目及大纲	5月	11月
6	提交论文初稿	6月	12月
7	提交论文中稿	7月	次年1月
8	提交论文终稿	8月	次年2月
9	提交查重稿，知网学术不端行为检测10%以下（含）	2月底	8月底
10	办理论文答辩手续	9月（开学初）	次年3月（开学初）
11	匿名评阅	答辩会前	答辩会前
12	论文答辩	11-12月中旬	次年4-5月中旬
13	答辩通过后获得学位证书	次年1月	次年6月



人大商学院  
RENMIN BUSINESS SCHOOL

最懂中国管理  
Expert of Chinese  
Management



# 答辩准入前提



# 必备条件一：论文指导课



人大商学院  
RENMIN BUSINESS SCHOOL

最懂中国管理  
Expert of Chinese  
Management

必须保证已参加《管理研究方法论》课程学习，已了解并掌握管理研究设计、数据的收集方法和论文写作的基本要求 and 技巧。



## 必备条件二：发表科研成果



人大商学院  
RENMIN BUSINESS SCHOOL

最懂中国管理  
Expert of Chinese  
Management

- 是衡量接受以同等学力申请硕士学位人员科研能力的重要方式
- 必须提出论文答辩申请前，按要求发表符合学校要求的科研成果  
小论文



# 科研成果（小论文）要求



- 与申请学位专业相关的论文——即与“企业管理”或“会计学”相关  
不能与本科论文、申请硕士学位答辩论文一样（查重会超标）

- 发表刊物

有国内、国际刊号，且全文刊登于纸版刊物。论文必须有作者姓名，单位名称和学校名称可无，没有级别要求。

- 字数要求：字数指正文字数，不包括标点符号，摘要和参考文献。

作者人数	正文字数	版面	备注
1人	3000	1.5版	
2人	5000	2.5版	最多2人合写，排名不分先后

最好多写点，以免排版后删减导致字数不够

- 审核

分配论文提纲以后由导师审核，并在《科研成果一览表》上签字



# 科研成果一览表 (现场讲解)



人大商学院  
RENMIN BUSINESS SCHOOL

最懂中国管理  
Expert of Chinese Management

中国人民大学  
以研究生毕业同等学力申请硕士学位科研成果一览表

姓名:		资格卡号:	
学院名称:	商学院:		
申请专业:		申请时间:	
科研成果题目:	类别(论文、专著):	发表刊物及出版单位:	发表时间: 字数: 获奖情况:
申请人承诺: <ul style="list-style-type: none"> <li><input type="checkbox"/> 论文是申请学位专业相关的学术论文;</li> <li><input type="checkbox"/> 论文已在公开刊物上发表;</li> <li><input type="checkbox"/> 论文字数符合学校的规定(学术论文字数不少于3000字;若为第二撰写人,字数不少于5000字)。</li> </ul> 申请人签字: _____			
审核人:		审核人职称:	
院系所负责人:		院系所盖章	年 月 日:

## 填写要求:

1. 打印出来, 黑色签字笔填写

2. 申请专业:  
企业管理或者会计学

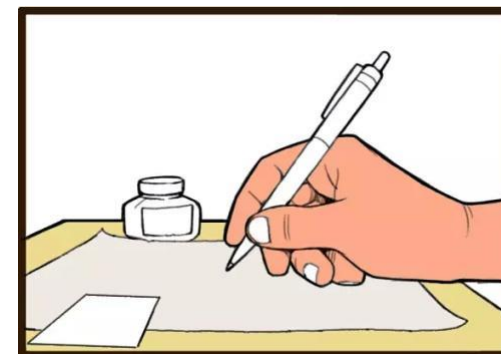
3. 申请时间:  
为考试资格卡标注的起始时间

4. 申请人签字:  
自己亲笔签名

5. 审核人:  
导师亲笔签名

6. 审核人职称:  
导师亲笔填写

7. 不可涂改





# 科研成果一览表—集中审核



人大商学院  
RENMIN BUSINESS SCHOOL

最懂中国管理  
Expert of Chinese  
Management

- 科研成果的原件（杂志、期刊）找导师审核
- 现场邀请的副教授以上职称的老师在“科研成果一览表”上签字

审核完成后，交给当天负责审核的老师

- 已参加过审核的学员不用再参加审核。
- 登记表填写无误，杂志可自取不想排队的学员，课程结束后将登记表夹在杂志本人页，交明德商学楼802，在签字表上签字。



# 必备条件三：参加开题辅导课



人大商学院  
RENMIN BUSINESS SCHOOL

最懂中国管理  
Expert of Chinese  
Management

- 1.邀请答辩专家讲解如何选题？如何写论文报提纲？导师双选过程中导师关注什么？
- 2.答辩工作组讲解答辩阶段相关事宜



# 签订《答辩期限告知书》



人大商学院  
RENMIN BUSINESS SCHOOL

最懂中国管理  
Expert of Chinese  
Management

## 告知答辩期间重要事项

1. 答辩期限
2. 写作阶段
3. 指导文档
4. 黑名单制度
5. 沟通渠道
6. 学员承诺

中国人民大学商学院

### 同等学力申请硕士学位人员答辩流程及期限告知书

申请人：

你好！祝贺你通过全部课程考试，依照《中国人民大学授予具有研究生毕业同等学力人员硕士学位实施细则》第五条的要求，申请人应在全部课程考试通过后一年内（以最后一门课程考试完成的时间为准）提交硕士学位论文，并提出学位论文答辩申请；申请学位人员应在提交学位论文后的半年内完成学位论文答辩，学位论文答辩通过后，学校按有关程序审核并授予硕士学位。

从本学期开始申请人正式进入论文答辩阶段，答辩阶段指导文档为《导师双选手册》《论文撰写规范》《论文撰写进度安排及注意事项》《答辩手册》。线上管理平台为 EE 论文管理平台（<http://eepaper.rmbs.ruc.edu.cn>）。答辩期间沟通方式：邮件 [xwlv@rmbs.ruc.edu.cn](mailto:xwlv@rmbs.ruc.edu.cn)。

申请人答辩有效期为连续三个学期，即 2019 年 3 月-2020 年 6 月，参加导师双选及申请答辩次数如下：最后一门考试时间在 18 年 9 月-19 年 2 月之间

导师双选时间	完稿时间	申请答辩时间 1	申请答辩时间 2	截止时间
19 年 3 月	19 年 6 月	19 年 9 月办答辩手续	或 20 年 3 月办答辩手续（不可延期）	20 年 6 月
或 19 年 9 月	20 年 2 月	20 年 3 月办答辩手续（不可延期）		20 年 6 月

论文写作分为五个阶段：论文提纲终稿、初稿、中期稿、终稿、论文查重。申请人必须按时按要求完成每一个阶段的写作任务。学术不端行为检测标准：10%以下为合格。

有下述情况之一的申请人将加入答辩黑名单：

1. 未发表或出版与申请专业相关的学术论文、专著或其他科研成果；
2. 未按时缴纳答辩阶段费用；
3. 未按计划提交阶段论文；
4. 未与导师保持沟通；前期不与导师沟通，后期突击写论文；被导师点名或拒绝；
5. 延期后仍不能按要求完成论文写作；
6. 无视班主任及论文管理平台的答辩进度提醒，态度不端正。

无论何种原因，凡逾期没有办理有关手续、超期未完成答辩的申请人，学校不再接受其答辩申请，取消申请资格，责任自负。

中国人民大学商学院  
2019 年 3 月

请盖公章，沿虚线撕开，下半部分交学校

中国人民大学商学院：

我已经了解教育部学位办关于同等学力人员硕士学位申请期限的规定，已了解商学院关于答辩工作相关流程及注意事项，已经知道超过申请期限的后果，我保证在 2020 年 5 月前完成同等学力人员申请硕士学位答辩，如届时未能完成答辩，后果自负。

申请人签名：（必须本人手写签名）

申请人资格证号（8 位）： 年 月 日



## 论文管理平台



# 论文管理平台



人大商学院  
RENMIN BUSINESS SCHOOL

最懂中国管理  
Expert of Chinese Management

<http://eepaper.rmbs.ruc.edu.cn> 只有考试全部通过并通过科研成果审核的学员可以登录。

通知公告			
↑ TOP	学位证书发放通知 (2017年1...	2017/1/11	下载附件
↑ TOP	国考网站论文定稿上传时间说明	2016/12/12	
↑ TOP	答辩会日程安排及注意事项	2016/10/18	
↑ TOP	论文评阅及答辩场次安排须知	2016/10/17	
更多 »			

公共下载	
科技档案馆成绩单复印盖章说明	2017/1/12
转载:微信公众平台文章,供学员...	2017/1/11
转载微信公众平台上海大学孙继伟...	2017/1/11
授权委托书样板	2017/1/11
教育部第34号令《学位论文作假...	2016/11/26
学员优秀论文一(仅供参考)	2016/11/24
学员优秀论文二(仅供参考)	2016/11/24
答辩阶段诉求书	2016/10/28

常用导航		
[公开课]	[校友平台]	[新闻资讯]
[定制课程]	[校友活动]	[商业智慧]
[同等学力]	[国考网站]	[活动预告]
[在线报名]	[证书查询]	[资源下载]
[上课安排]	[学位报盘]	[电子期刊]



# 首次登录



人大商学院  
RENMIN BUSINESS SCHOOL

最懂中国管理  
Expert of Chinese Management



中国人民大学  
RENMIN UNIVERSITY OF CHINA

商学院  
SCHOOL OF BUSINESS

EE论文管理平台

您好, [ ] 同学

系统通知

2

注销

系统通知

论文进度

导师双选

论文管理

论文评阅

答辩管理

学位授予

基本信息管理

首页 > 基本信息管理 > 学生信息管理-详细

学生个人信息

首页 > 基本信息管理 > 学生信息管理-详细

个人基本信息					
学生姓名	<input type="text"/>	资格卡号	<input type="text"/>	身份证号	<input type="text"/>
申请时间	考试资格卡超始时间	性别	女	班级	<input type="text"/>
专业	企业管理	移动电话	<input type="text"/>	电子邮件	<input type="text"/>
工作单位	<input type="text"/>	部门	<input type="text"/>	职务	<input type="text"/>
紧急联系人	<input type="text"/>	紧急联系方式	<input type="text"/>	研究方向	务必填写正确
可延期状态	不可延期				
其它					
科研成果审核状态	审核已通过	最后一门考试时间	2015-05-31		
科研成果小论文题目	<input type="text"/>				
杂志名称	<input type="text"/>	发表时间 (格式: 2013年7月)	<input type="text"/>		



- 1.首次登录必须完善个人信息。
- 2.个人信息与后续答辩资料相关,必须填写正确。
- 3.论文研究方向与入学时的培养方案选修方向没有关系,可以不同。

# 缴费（进入答辩阶段）



人大商学院  
RENMIN BUSINESS SCHOOL

最懂中国管理  
Expert of Chinese  
Management

“修改缴费信息”个人信息  
及“发票抬头”务必准确，  
发票在答辩会上发放。



答辩管理	学位授予
辩前资料	
<b>费用缴纳</b>	
答辩场次	
答辩决议	
辩后资料	

轮次	学生姓名	资格卡号	发票抬头	支付码
----	------	------	------	-----

发票抬头

费用缴纳

首页 > 答辩管理 > 费用缴纳-修改

标题	内容
发票抬头	<input type="text"/>

← 返回

保存



## 导师双选



# 导师双选



人大商学院  
RENMIN BUSINESS SCHOOL

最懂中国管理  
Expert of Chinese  
Management



1. 会计学专业学员首选会计系老师；研究方向必须是会计专业。
2. 从事工作与会计无关的学员，论文写作易出问题，导师必须选择会计系的导师；且与导师强调会计专业方向；
3. 论文选题必须与本专业相关，与本职工作相关
4. 如果落选，则参加下一轮次分配，每人只有两次报提纲的机会，论文选题和提纲必须提前准备认真对待。



- 1、专业对口：**会计学专业的学生必须选择会计系的导师，不建议选财务金融系的老师指导论文。
- 2、研究方向一致：**按研究方向选择导师。如人力资源方向的导师紧缺，导师双选易落选；
- 3、充分了解你的意向导师：**最好从已通过答辩的同学处充分了解导师的指导风格，根据自身的能力水平选择适合自己的导师。要遵守导师辅导规则，否则会被导师退回，有行政职务的导师指导时间有限，能力差距较大学员易被退。
- 4、录取人数：**论文管理平台导师默认名额为30人，导师会自己修改录取上限。导师录取学员并不一定录满，录多少录取谁由导师决定。



三个志愿，分时间段依次录取。即：导师在规定时间内只能看到一个志愿。

轮次	志愿序号	志愿录取时间段	录取率	备注
第一轮	第一志愿	3月16-日22日	75%	在录取时间段内只有第一志愿学员姓名可见
	第二志愿	3月23日-25日	7%	在录取时间段内只有第二志愿学员姓名可见
	第三志愿	3月26-日28日	7%	在录取时间段内只有第三志愿学员姓名可见
第二轮	反选	3月29-31日	10%	第一轮落选学员可修改论文题目与提纲，进入第二轮导师选择阶段，第二轮不用报志愿，直接由老师选择。
	落选		0.7%（落选）	经过两轮均无导师学员在本学期落选，有效期内可参加下学期导师双选。

录取率为上一批次导师双选数据，仅供参考。



## 1、研究主题不清

如：中小企业管理效益提升的研究

## 2、选题太大

如：“浅析国企改革大背景下如何有效管理人力资源”

## 3、导师选择错误，所报导师与自己的研究方向不一致；

## 4、研究内容无创新，没有研究意义

如：“两票制”及“营改增”背景下医药企业财务风险研究

## 建议：

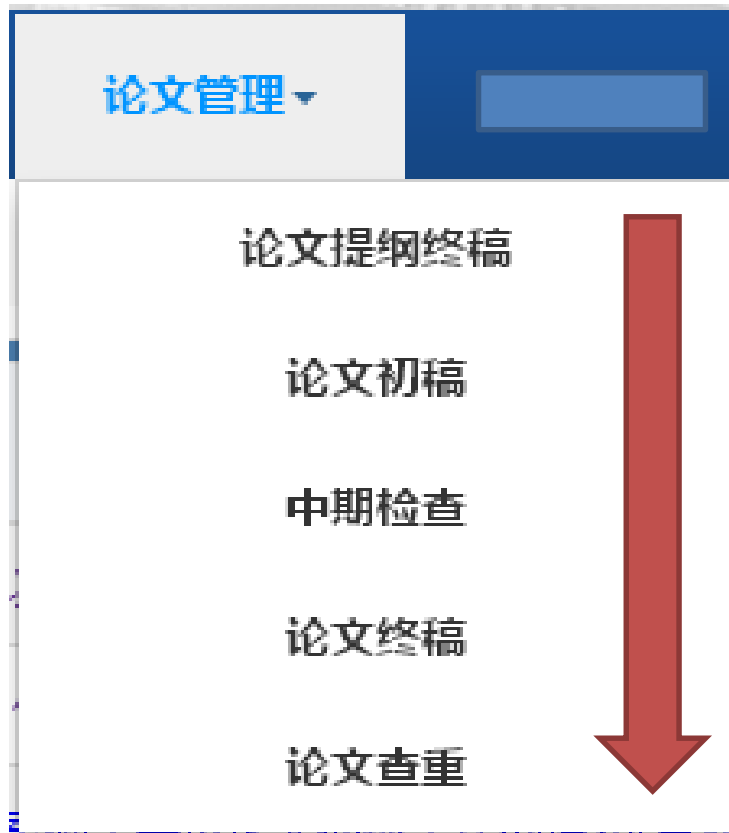
1、《管理研究方法论》必须上而且要认真听课；是否上过课导师一看便知。

2、提前与意向导师沟通可获得更多建议和机会。对于给自己发邮件的学员，导师大多不会拒绝。



# 论文写作 过五关

# 论文写作五个阶段任务



1、论文撰写时间进程安排表：下述时间如发生变更，请查看论文管理平台阶段时间设定。

时间进度	阶段工作	说明
3月21-27日（7天）	报论文提纲	需完善个人信息，提交论文提纲。【导师双选】【第一轮志愿选择】
3月28-4月10日	导师录取	3月28-4月2日录第一志愿；3-6日录第二志愿；7-10日录第三志愿
4月10-20日（10天）	《论文提纲终稿》	与导师确定论文题目及论文大纲，并在EE论文管理平台【论文管理】-【论文提纲终稿】中上传定稿提纲。
4月20-25日（5天）	审核	导师审核，中心审核
4月26-6月10（45天）	《论文初稿》	上传论文初稿，在EE论文管理平台【论文管理】-【论文初稿】
6月11-20日（10天）	审核	导师审核，中心审核
6月21-7月20（30天）	《论文中稿》	【论文管理】-【中期检查】中上传中稿论文
7月21-25日（5天）	审核	导师审核，中心审核
7月26-8月15（20天）	《论文终稿》	【论文管理】-【论文终稿】中上传定稿论文。查重前可再做润色修改，按论文撰写规范要求，进行格式调整。
8月16-20日（5天）	审核	导师审核，中心审核
8月20-31日（10天）	《论文查重稿》	【论文管理】-【论文查重】中上传查重稿论文，此稿论文直接用于匿名评阅和答辩会，必须保证上传版本为正式版。上传成功后，学员填写《答辩申请报告书》，并提醒导师到论文管理平台中填写《导师推荐意见》，无导师推荐意见不予查重。
9月1-7日（7天）	审核	导师审核，填写《导师推荐意见》审核通过后，论文不能再做更新。

# 论文写作五个阶段任务



人大商学院  
RENMIN BUSINESS SCHOOL

最懂中国管理  
Expert of Chinese  
Management

- 1.阶段时间：论文撰写进度时间表，根据研究生院时间倒推。
- 2.阶段审核：导师审核、中心审核
- 3.前一阶段未完成或未审核通过，不能进行下一阶段工作。
- 4.有三个流程延误就不再接受本轮答辩申请。
- 5.保持与导师沟通，并在最初**确定沟通方式**
- 6.**五个必经阶段，否则无法进行线上评阅。**





# 与导师沟通方式（论文写作）



人大商学院  
RENMIN BUSINESS SCHOOL

最懂中国管理  
Expert of Chinese  
Management

- 1、导师确定后，必须与导师确定沟通方式与时间  
多为邮件沟通，有的导师不好联系，要提前做好功课，不要在导师选定后再反悔。
- 2、寒暑假尽量不要频繁联系导师。要注重关键节点的沟通

。



# 指导学生论文被虐之典型场景：



人大商学院  
RENMIN BUSINESS SCHOOL

最懂中国管理  
Expert of Chinese  
Management

**之一:**老师，我实在没有想法了，您能否帮我想几条？

**之二:**老师，明天截止了，我刚写完，能否麻烦您赶紧看看？

**之三:**微信:老师，我的论文您看了没？某:你不看邮件？

**之四:**给张三同学回复邮件，用“张三”的名字你肯定找不到该同学邮件，因为他的邮箱用户名是“秋风”、“我是小主”、“放飞梦想”。。。

**之五:**某:一定要高度重视重复率，自己查不能超过5%  
!!! 学生:老师，我的查重率没过，有40%，下次还能找您当导师吗？

**之六:**老师，我的论文已经上传系统，怎么一直没看见您审核？某:老师不能只为你服务，一直在系统上侯着，上传后请告知，马上提供服务。。。

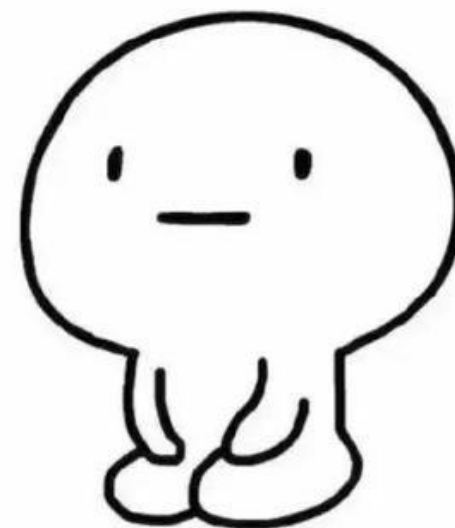
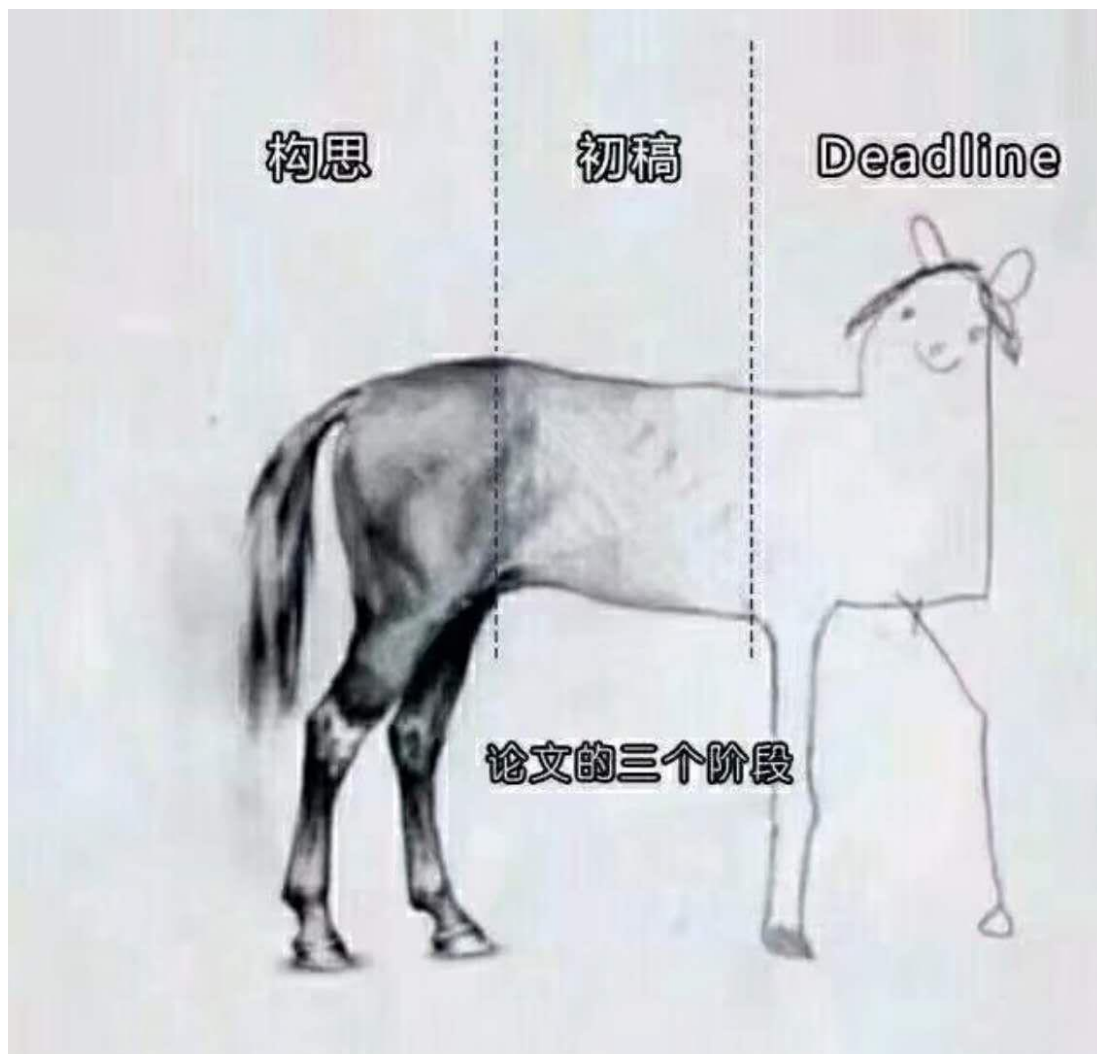


# 理想与现实



人大商学院  
RENMIN BUSINESS SCHOOL

最懂中国管理  
Expert of Chinese  
Management



你确定你是认真的？

# 同等学力学位论文撰写要求



人大商学院  
RENMIN BUSINESS SCHOOL

最懂中国管理  
Expert of Chinese  
Management

- 下载地址：
- 优秀论文参考：

—论文管理平台，首页【公共下载】



公共下载 ↓

<a href="#">科技档案馆成绩单复印盖章说明</a>	2017/1/12
<a href="#">转载：微信公众平台文章，供学员...</a>	2017/1/11
<a href="#">转载微信公众平台上海大学孙继伟...</a>	2017/1/11
<a href="#">授权委托书样板</a>	2017/1/11
<a href="#">教育部第34号令《学位论文作假...</a>	2016/11/26
<a href="#">学员优秀论文一（仅供参考）</a>	2016/11/24
<a href="#">学员优秀论文二（仅供参考）</a>	2016/11/24
<a href="#">答辩阶段诉求书</a>	2016/10/28

[更多 »](#)



# 论文撰写阶段要素自查列表



## 论文撰写阶段要素自查列表

论文要素	检查要点	论文初稿	论文中稿	论文终稿	查重稿
1. 论文封面	注意版本	☐	☐	☑	☑
1.1 论文扉页	注意版本	☐	☐	☑	☑
1.2 版权页	独创性声明和关于论文使用授权的说明	☐	☐	☑	☑
1.3 中文摘要	1. 论文摘要需说明论文选题的目的、论文研究的主要内容和结论以及论文的创新和不足之处	☐	☑	☑	☑
	2. 长度必须 2000 字以上；	☐	☑	☑	☑
	3. 学位论文摘要是学位论文内容不加注释和评论的简短陈述，它应具有相对的独立性和完整性，即不阅读学位论文全文也可以获得全文的主要信息和结论，是一篇完整的短文，可独立使用，不要写成目录形式，不允许以章、节、目或一、二、三的形式出现，也不要本文、本论文等字样。学位论文摘要应突出论文的新见解和创造性成果。	☐	☑	☑	☑
1.4 英文摘要	英文摘要是对中文摘要的完整翻译。英文摘要的翻译必须完整，不允许在翻译过程中删减内容。	☐	☐	☑	☑
1.5 关键词	关键词 3-5 个；关键词是对论文研究的核心内容的概括。	☐	☑	☑	☑
1.6 目录	目录应包括三级标题	☑	☑	☑	☑
1.7 图表目录	图表索引中的图和表要分开排列，图在先，表在后。	☑	☑	☑	☑
2.1 论文题目	论文题目与论文内容是否相符？避免空洞，文不对题	☑	☑	☑	☑



# 导师推荐论文文库



人大商学院  
RENMIN BUSINESS SCHOOL

最懂中国管理  
Expert of Chinese  
Management

某网站  
一篇论文收费6元



## www.nssd.org

全免费下载  
中共中央宣传部主办



# 论文修改及版本说明

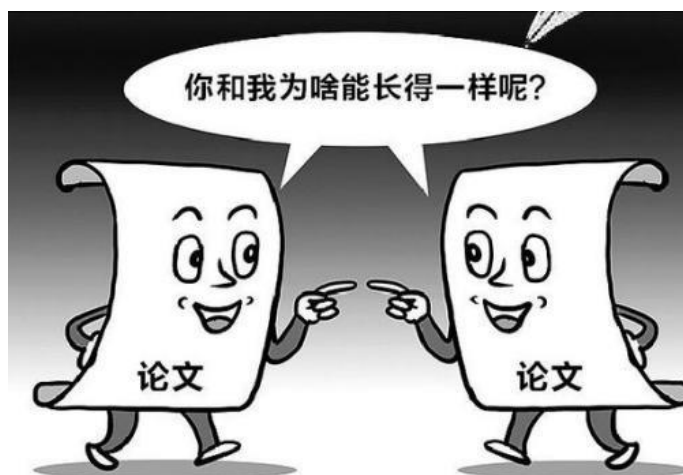


人大商学院  
RENMIN BUSINESS SCHOOL

最懂中国管理  
Expert of Chinese  
Management

论文版本	阶段	写作说明（线下）	平台版本更新（线上）
提纲终稿	撰写阶段	论文题目、提纲、内容均可修改	审核前可更新，审核后不可更新。 截止时间后不可修改。
论文初稿	撰写阶段		
论文中稿	撰写阶段		
论文终稿	撰写阶段		
查重稿	学术不端行为检测	论文题目不可更改，内容可修改。	导师审核后不能做修改更新。 截止时间后不可修改。
查重稿	匿名评阅	论文题目不可更改，内容可修改。查重稿直接用于线上匿名评阅。	评阅期内不能做更新。有一个评阅结果公布即可修改更新。
评阅通过修改稿	答辩会	论文题目不可更改，内容根据评阅意见修改。	答辩会前四天可在论文管理平台【论文管理】【论文查重稿】做修改更新。
存档稿	答辩后	如答辩决议中明确指出修改论文题目，论文题目才可更改，内容可改。	论文管理平台的论文不用再做更新。

## 学术不端行为检测



# 过关：学术不端行为检测



人大商学院  
RENMIN BUSINESS SCHOOL

最懂中国管理  
Expert of Chinese  
Management

1. 导师同意论文定稿
2. 学院在知网上进行重复率检测
3. 每个学员只查一次
4. 总文字复制比低于10%（含）。
5. 重复率超标学员无资格参加答辩。

## 匿名评阅





# 过关：匿名评阅



论文查重稿中必须将导师姓名替换为导师编号。在评阅和答辩过程中才会受到不必要的影晌。

- 1.由三位专家组成，其中一位校外专家，不能是被评阅人的导师。
- 2.三个评阅分数都在70分以上（含70分）为合格，
- 3.有一个评阅分数低于70分即为不合格，无参加答辩会资格。
- 4.70分是一个危险的分数，上会时要格外注意！



# 评阅不通过是修改机会



人大商学院  
RENMIN BUSINESS SCHOOL

最懂中国管理  
Expert of Chinese  
Management

- 评阅不通过，是给你的一次认真修改论文的机会，因为有三位专家的评阅意见；三个评阅分没有可比性；
- 评阅不通过比答辩不通过好；
- 重视评阅专家的意见，评阅专家是站在与导师不同的角度审视论文；
- 珍惜此次修改机会，才能确保下次顺利通过
- 避免不必要的费用支出。

# 匿名评阅申诉规则



人大商学院  
RENMIN BUSINESS SCHOOL

最懂中国管理  
Expert of Chinese  
Management

评阅申诉需满足以下条件

- 1.不可延期且三个评阅成绩中只有一个成绩未达及格分；
- 2.三个评阅分相差较大，论文内容存在争议。

如二次评阅仍未合格，取消答辩资格。

以下情况将不能申诉

- 1.在答辩黑名单中
- 2.可延期
- 3.三个评阅分数中有两个（含）以上未及格
- 4.上学期因评阅不及格延期的，本学期评阅仍未及格



## 学位信息上报



- 1、研究生院学位报盘系统
- 2、全国同等学力人员申请硕士学位管理工作信息平台  
完善个人信息、提交答辩申请  
按《答辩手册》要求下载、填写、打印答辩表格

用于学位信息认证与查询





# 现场办理答辩手续



人大商学院  
RENMIN BUSINESS SCHOOL

最懂中国管理  
Expert of Chinese  
Management

在指定的时间地点到学校提交答辩相关资料

1. 严格按通知要求提交所有纸质版资料
2. 提交学位证二寸照片（蓝底、浅色衣服）
3. 定稿送图书馆，并根据论文页数缴纳 6本论文的排版打印费，答辩前发2本，学员1本、导师1本；答辩后定稿论文打印4本存档论文，分别存入：校科技档案馆、校图书馆、国家图书馆、社科院。



# 答辩日期网上选报



人大商学院  
RENMIN BUSINESS SCHOOL

最懂中国管理  
Expert of Chinese  
Management

网上选报答辩日期，因答辩日期需提前报研究院审核备案，一经确定不可更改。



系统通知

论文进度

导师双选

论文管理

论文评阅

答辩管理

学位授予

基本信息管理

首页 > 答辩管理 > 答辩场次安排

时间	地点	联系老师	电话	电子邮件
2016/12/7 8:00:00	明商1007室	刘新荣	82509161	liuxinrong@rbs.n

- 辩前资料
- 费用缴纳
- 答辩场次**
- 答辩决议
- 辩后资料

0344 [2] 宋悦:21270677  
70898 [4] 纪委:21271388  
72126 [6] 张福刚:31270356  
70510 [8] 王森:31270660  
[9] 徐长东:31270694 [10] 宋薇:31271307  
[11] 李文君:41270280 [12] 王哲:41270652

## 答辩会



时间：答辩当天，答辩前半小时

内容：

发答辩资料、发票、纸版论文

介绍答辩会程序及注意事项





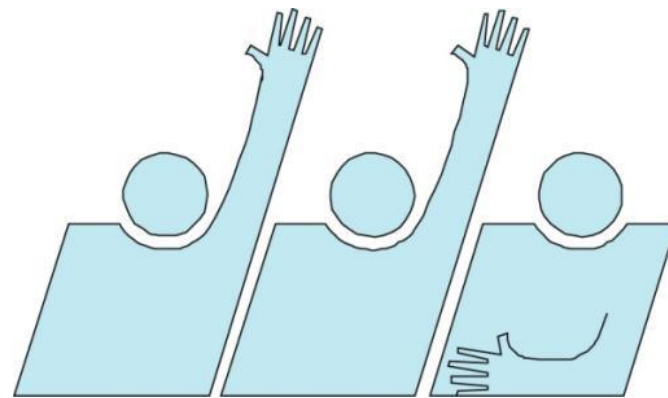
# 答辩会——需要一天时间



人大商学院  
RENMIN BUSINESS SCHOOL

最懂中国管理  
Expert of Chinese  
Management

- 1、答辩委员会主席宣布答辩会开始
- 2、学位论文答辩人简要介绍论文主要内容
- 3、答辩委员提问
- 4、答辩人回答问题
- 5、答辩评分及投票表决
- 6、答辩委员会宣布决议——是否建议授予硕士学位



阐述内容：根据答辩主席要求进行阐述

- 主要观点
- 创新之处、不足之处
- 补充说明的地方

要点：

- 不是论文的原文、摘要
- 对论文一定要熟悉



## 5位答辩委员，无记名投票

5 : 0 全票通过

4 : 1 需校分委会审核

其余票数均为本次答辩未通过



# 答辩不通过



人大商学院  
RENMIN BUSINESS SCHOOL

最懂中国管理  
Expert of Chinese  
Management

即：答辩委员认为学生没有达到硕士论文水平  
2种情况：

- 1、建议不授予学位
- 2、本次论文答辩未通过，建议重新修改论文，半年后至一年内重新参加答辩，需要重新办理答辩手续。





# 答辩会——其他注意事项



人大商学院  
RENMIN BUSINESS SCHOOL

最懂中国管理  
Expert of Chinese  
Management

- 不迟到
- 着装整齐
- 尊重答辩委员，不要顶撞，强辩
- 携带资料备用
- 回答问题的技巧
- 态度很重要



你今天怎么这么听话





# 答辩后-整理存档资料（认真）



## 1、修改论文——严格按照答辩委员要求

- 1) 发图书馆打印存档论文
- 2) 上传国家网站
- 3) 上传人大图书馆



## 2、整理答辩资料（存入档案）

系统通知 | 论文进度 | 导师双选 | 论文管理 | 论文评阅 | 答辩管理 | 学位授予 | 基本信息管理

首页 > 答辩管理 > 辩后资料

第一项任务：在线填写答辩记录（答辩后7日内完成）

下载“论文答辩会记录纸（空白）”    下载“论文答辩会记录-6页（样本）”

[去填写答辩决议记录](#)

第二项任务：在线填写答辩决议第三页（答辩后7日内完成）

辩前资料  
费用缴纳  
答辩场次  
答辩决议  
**辩后资料**

## 政策相关

### Chinese Education Ministry Promises ‘Zero Tolerance’ in Actor Plagiarism Case

图 via caixinglobal.com; 《中国教育部：对于学术不端行为一贯的鲜明态度是零容忍》

# 论文抽检



北京市学位办每年抽检学位论文，采取随机抽检方式，对上一学年已获得学位的学员论文进行抽检，抽检比例为**5%**。抽检不合格的论文将可能被取消硕士学位，所以请学员必须重视论文撰写质量。



学期	抽检论文数量	重复率检测不合格	论文不合格数量
2013-2014学年	18	2	2
2014-2015学年	31	10	0
2015-2016学年	23	2	0
2016-2017学年	23	7	0
2017-2018学年	30	1	0

# 不合格论文普遍有6个问题！



## 教育部抽检16275篇硕士论文发现：不合格论文普遍有6个问题！

序号	问题描述	占比
1	作者科研能力不足	38%
2	论文规范性欠缺	29%
3	论文创新性和价值性不高	13%
4	文献综述质量较低	8%
5	作者学术态度和行为不端正	7%
6	选题意义和严谨性不够	5%

公共下载 ↓

<a href="#">推荐阅读：转载-教育部抽检16...</a>	2018/4/18
<a href="#">答辩流程说明（3月12日更新）...</a>	2018/3/12
<a href="#">被抽检硕士学位论文名单（201...</a>	2018/1/22
<a href="#">论文管理平台用户手册（学员）</a>	2017/9/25
<a href="#">答辩档案封面-外地（新版）</a>	2017/9/18
<a href="#">答辩档案封面-北京（新版）</a>	2017/9/18
<a href="#">导师推荐论文（仅供参考）</a>	2017/7/21
<a href="#">授权委托书样板</a>	2017/7/21

标题	说明	下载类别	上传时间	下载
<a href="#">推荐阅读：转载-教育部抽检16275篇硕士论文发现</a>	教育部抽检16275篇硕士论文发现	公共下载	2018/4/18 11:40:49	📄 下载



中华人民共和国教育部

Ministry of Education of the People's Republic of China

## ➤ 教育部第34号令 《学位论文作假行为处理办法》

## ➤ 见EE论文管理平台通知公告





# 学位授予仪式



人大商学院  
RENMIN BUSINESS SCHOOL

最懂中国管理  
Expert of Chinese  
Management

- 每年一次，6月中下旬，工作日。
- 名额有限，额满为止
- 学位服在指定微商处购买。
- 3月左右启动报名





人大商学院  
RENMIN BUSINESS SCHOOL

最懂中国管理  
Expert of Chinese  
Management

预祝进入答辩的学员都能顺利通过答辩！

坚持就是胜利，不要轻言放弃！



地址：北京市海淀区中国人民大学明德商学楼802

电邮：xwlv@rmb.s.ruc.edu.cn

网址：<http://www.rmb.s.ruc.edu.cn>